



**معرفی، تاریخچه و عملکرد توسعه
دانشکده بهداشت دانشگاه علوم پزشکی
زابل**



تاسیس

دانشکده بهداشت از سال ۱۳۷۴ با یک نفر عضو هیات علمی و دو رشته
کاردانی بهداشت خانواده و مبارزه با بیماریها آغاز بکار نمود.

دانشکده در ابتدای تاسیس بصورت گروه بهداشت عمومی در دانشکده
پرستاری دایر بود.

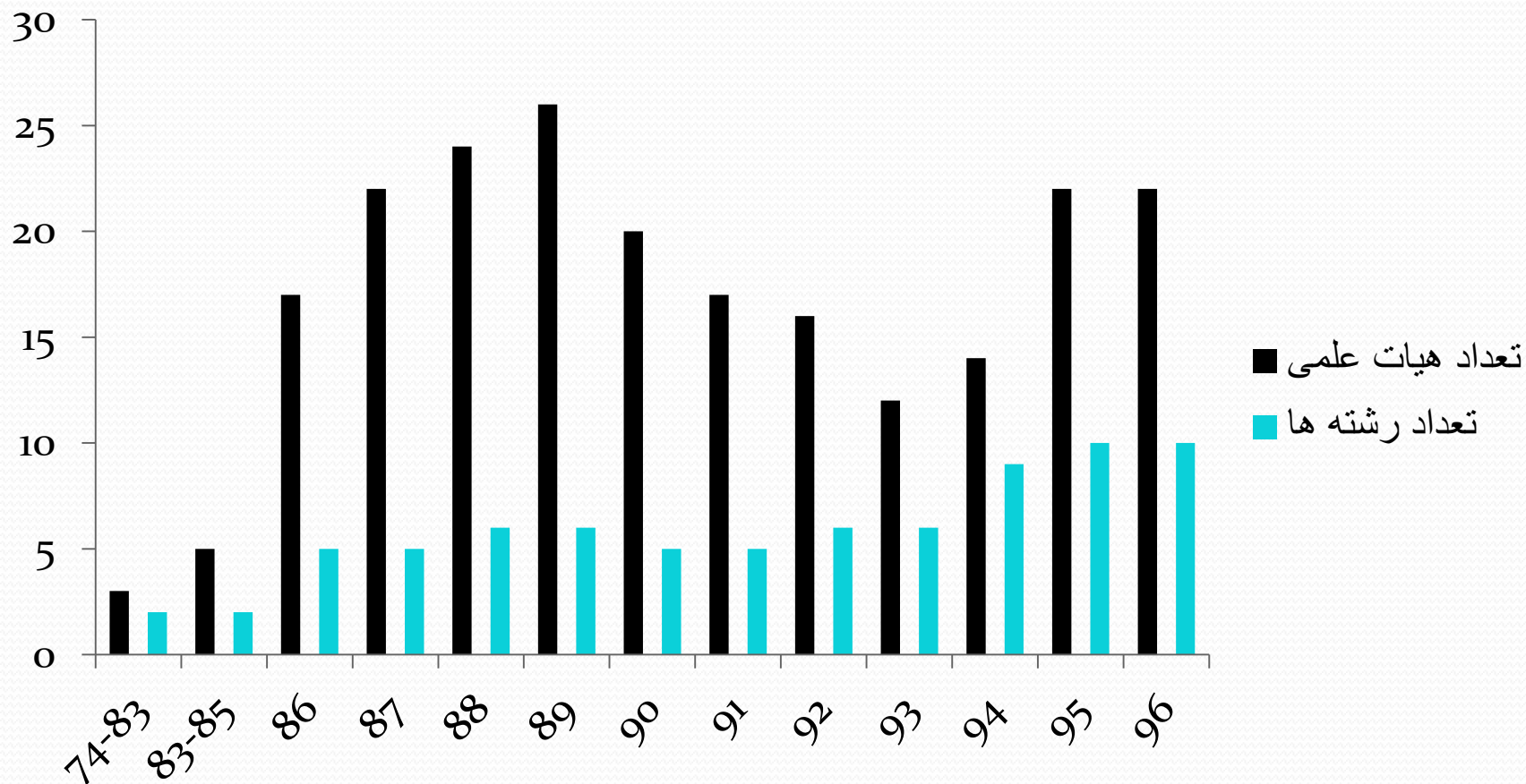
طی سالهای آتی و تا زمان استقلال دانشگاه علوم پزشکی زابل در سال
۱۳۹۶ تعداد اعضای هیات علمی به ۲۴ نفر رسید.

توسعه دانشکده

از سال ۱۳۸۵ دانشکده بهداشت مستقل گردید.

تاسیس رشته های بهداشت عمومی، کاردانی و کارشناسی ناپیوسته و پیوسته بهداشت محیط، کارشناسی علوم تغذیه، کارشناسی مدیریت خدمات بهداشتی درمانی، کاردانی مبارزه با بیماری ها و بهداشت خانواده و همچنین رشته های مدارک پزشکی و فناوری اطلاعات سلامت، در گذشته جز رشته های این دانشکده بوده است

روند افزایش و جذب اعضای هیات علمی (۹۶-۱۳۷۴)



گروه‌های آموزشی

❖ گروه بهداشت عمومی

❖ گروه بهداشت محیط و حرفه ای

❖ گروه تغذیه

❖ گروه مدیریت خدمات بهداشتی

گروه بهداشت عمومی

➤ تعداد اعضای هیات علمی: ۵ نفر

➤ کارشناس گروه : ۱ نفر

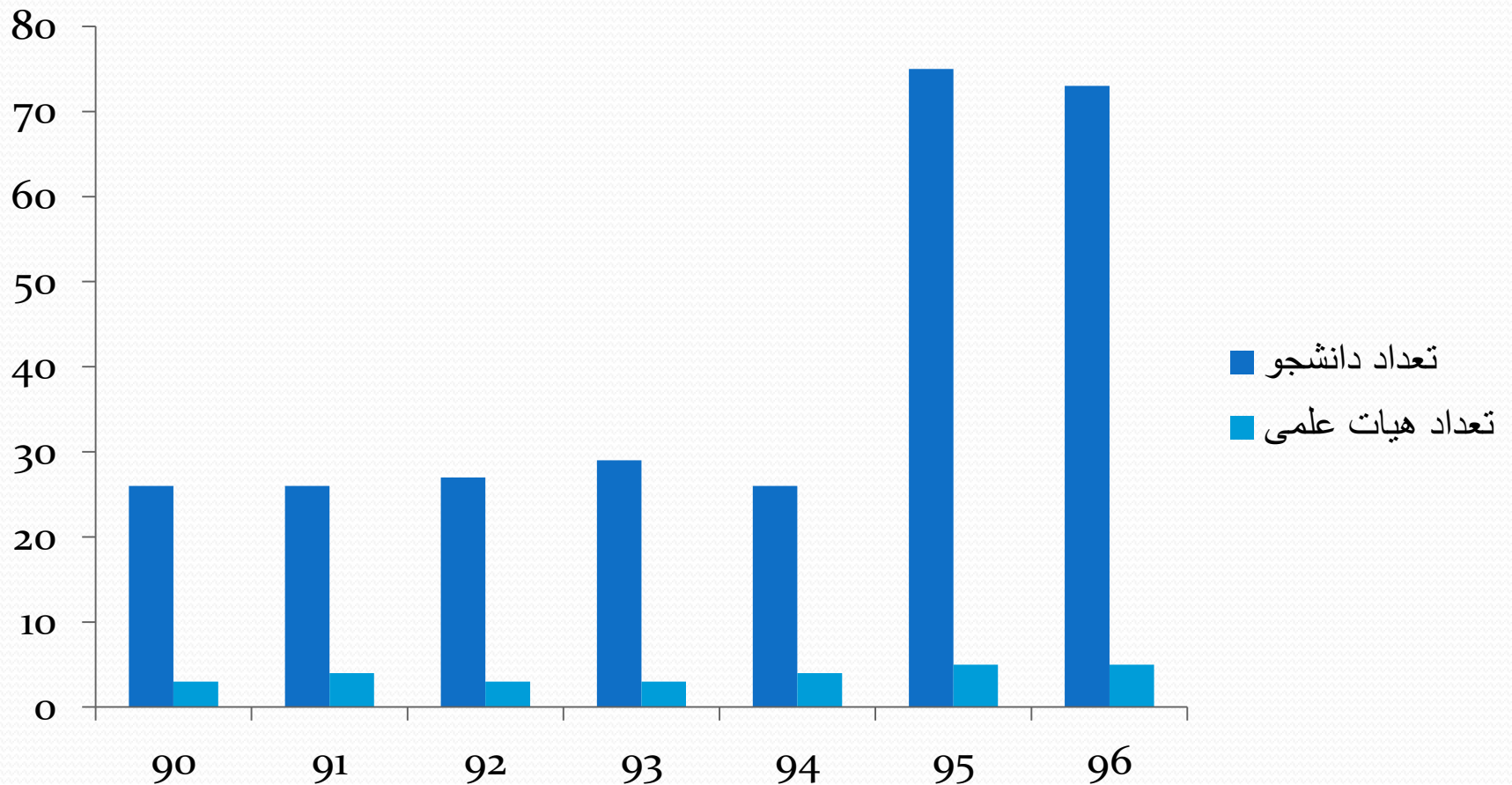
➤ تعداد رشته ها: ۳ رشته

➤ تعداد دانشجویان تحت پوشش: ۷۳ نفر

➤ گروه بهداشت عمومی اولین گروه دانشکده بهداشت است و در حال حاضر رشته کارشناسی پیوسته بهداشت عمومی و رشته کارشناسی ناپیوسته بهداشت عمومی و دورشته کاردانی مبارزه با بیماری ها و بهداشت خانواده در این گروه دایر است.

➤ جذب دانشجوی کارشناسی ارشد بهداشت سالمندان از اهداف این گروه در سال جاری است.

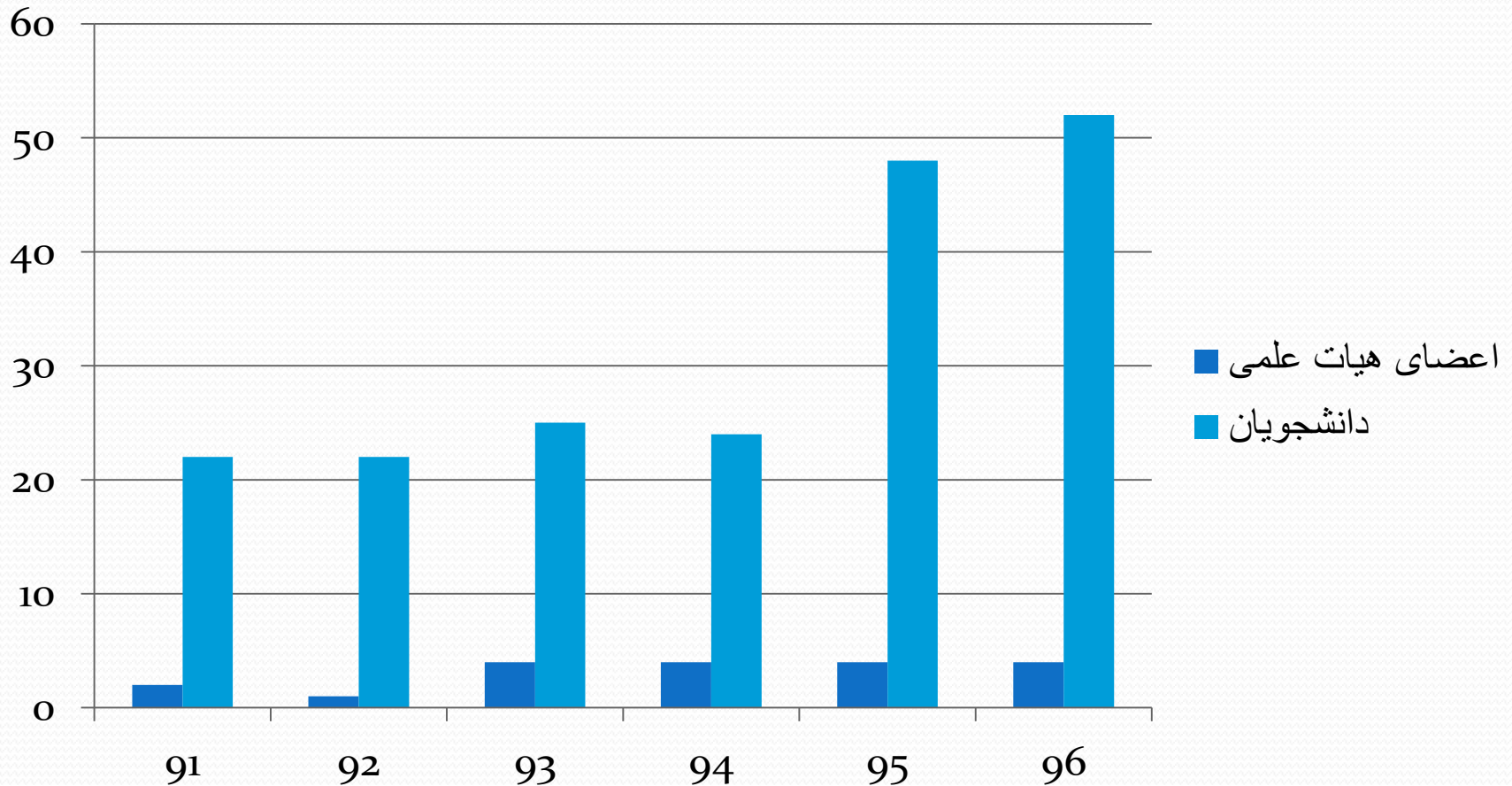
نمودار نسبت اعضای هیات علمی به دانشجویان گروه بهداشت عمومی



گروه تغذیه

- تعداد اعضای هیات علمی: ۴ نفر
- کارشناس گروه: ۱ نفر
- تعداد دانشجویان: ۵۲ نفر
- گروه تغذیه از سال ۱۳۹۱ اقدام به پذیرش دانشجو نموده است.
- در حال حاضر این گروه دارای یک رشته در مقطع کارشناسی پیوسته و ۳ آزمایشگاه تخصصی است.
- پذیرش دانشجوی کارشناسی ارشد بهداشت و ایمنی مواد غذایی در سال جاری از اهداف این گروه است

نمودار نسبت اعضای هیات علمی به دانشجویان تغذیه



گروه بهداشت محیط و حرفه ای

➤ تعداد اعضای هیات علمی: ۹ نفر

➤ کارشناس گروه : ۳ نفر

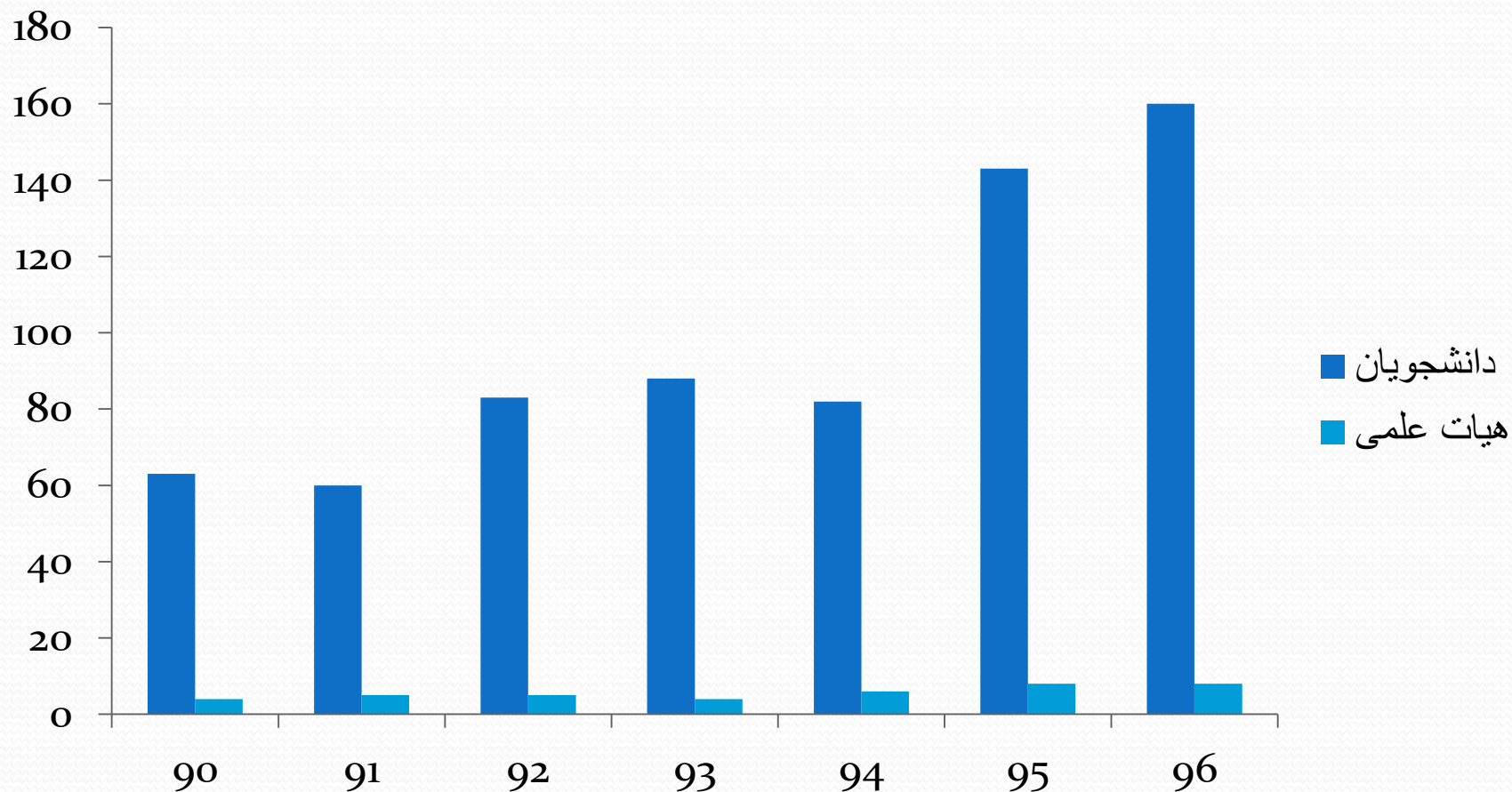
➤ تعداد دانشجویان: ۱۶۰ نفر

➤ در حال حاضر این گروه دارای ۱۱۰ نفر دانشجو و سه رشته کارشناسی پیوسته بهداشت محیط- کارشناسی ناپیوسته و کاردانی بهداشت محیط و کارشناسی پیوسته بهداشت حرفه ای است.

➤ پذیرش دانشجوی کارشناسی ارشد بهداشت محیط از اهداف این گروه می باشد.

➤ گروه دارای ۵ آزمایشگاه تخصصی و یک کتابخانه است.

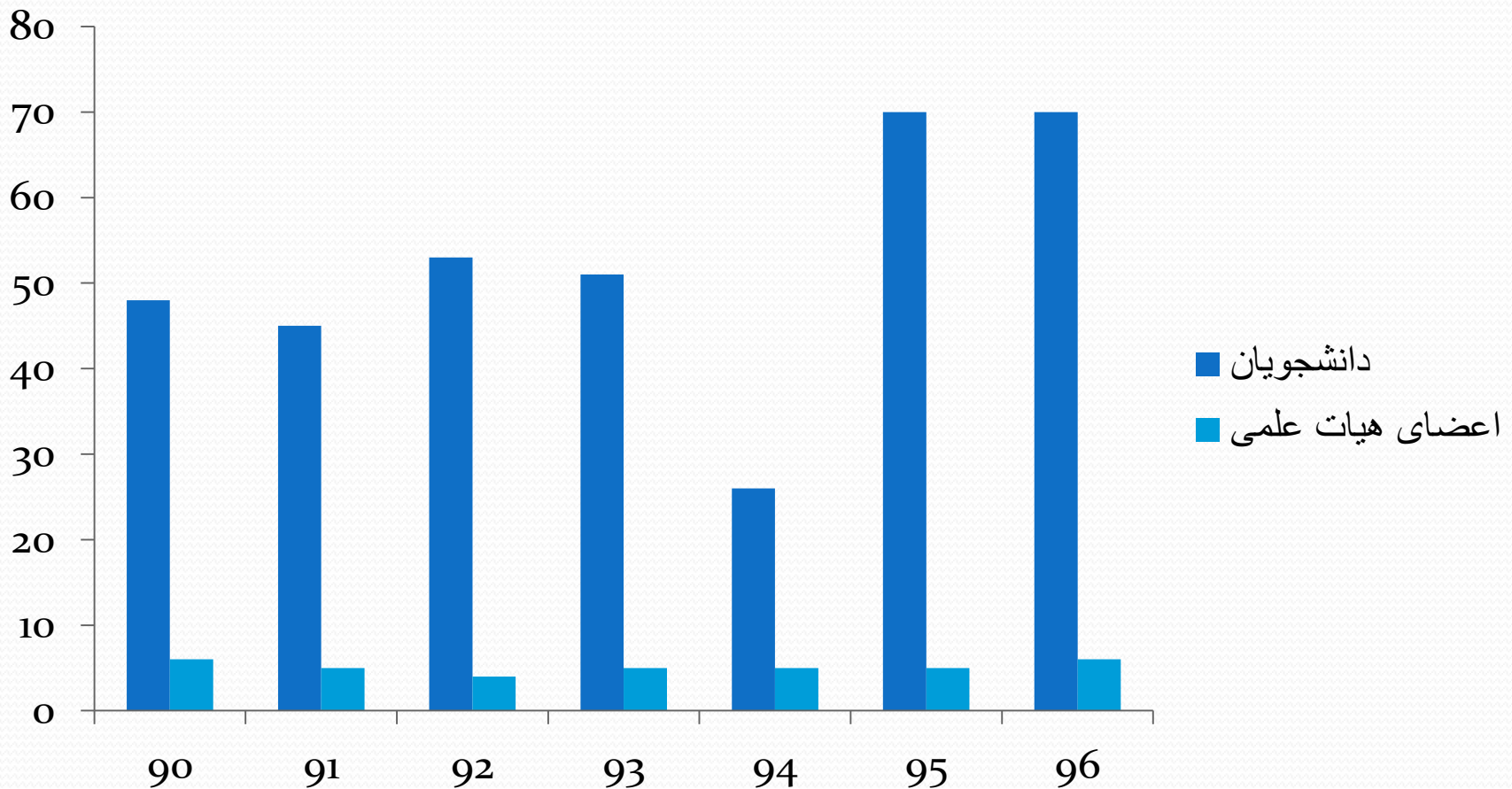
نمودار نسبت اعضای هیات علمی به دانشجویان گروه بهداشت محیط و حرفه ای



گروه مدیریت

- تعداد اعضای هیات علمی: ۶ نفر
- کارشناس گروه : ۱ نفر
- تعداد دانشجویان: ۷۰ نفر
- این گروه دارای یک رشته کارشناسی پیوسته است.

نمودار نسبت دانشجویان به اعضای هیات علمی گروه مدیریت



ساختمان آموزشی

- این ساختمان دارای ۹ کلاس آموزشی ، واحد کمیته تحقیقات دانشجویی، کتابخانه، گروه بهداشت محیط، واحد سمعی بصری و اداره آموزش است.
- اداره آموزش: دارای ۵ نفر کارشناس آموزش می باشد.
- تجهیزات کلاسها شامل باکس، دستگاه دیتا و سیستمهای گرمایشی و سرمایشی است.
- افزایش یک کلاس جدید، تعویض دستگاه های دیتای موجود در کلاسها، تعویض درب ورودی ساختمان، رنگ آمیزی ساختمان و بازسازی سرویس های بهداشتی ساختمان آموزشی از جمله اقدامات سال جاری در حوزه آموزش است.

آزمایشگاهها

- آزمایشگاههای دانشکده بهداشت در فضایی به مساحت ۳۰۰ متر مربع در سال ۱۳۸۸ احداث شده است.
- دارای آزمایشگاههای شیمی - میکروبیولوژی - آنالیز دستگاهی - عوامل شیمیایی - عوامل فیزیکی - آلودگی هوا - هیدرولیک - مواد زاید جامد شهری - ارزیابی وضع تغذیه است.
- ۴ نفر کارشناس آزمایشگاه و یک مسئول آزمایشگاه در آزمایشگاههای بهداشت حضور دارند.
- برگزاری دروس عملی و آزمایشگاهی اختصاصی رشته های بهداشت محیط ، بهداشت حرفه ای و تغذیه که با توجه به نیاز و افزایش تعداد دانشجویان ضروری و از اهداف اولیه تاسیس آزمایشگاه های بهداشت است.

تجهیزات آزمایشگاهها

- مجموعه آزمایشگاههای بهداشت تجهیزات بالغ بر پنج میلیارد ریال خریداری گردیده است.
- - کلیه طرحهای پژوهشی و دانشجویی اساتید و کلاسهای عملی رشته های دانشکده در این مجموعه برگزار و انجام می شود.
- - طرحهای تحقیقاتی مشترک با دانشگاههای دیگر از جمله اهداف این مجموعه است.

تاسیس آزمایشگاه هیدرولیک و تجهیز با وسایل ذیل:

- کانال باز
- سرریز مستطیلی و مثلثی
- دستگاه برنولی
- تشتک رینولدز
- اوریفیس
- دستگاه برنولی با تغییرات ناگهانی
- تامین تجهیزات نقشه برداری مدرن مانند total station

- تاسیس آزمایشگاه شیمی و میکروبیولوژی آب و فاضلاب
- تاسیس آزمایشگاه تخصصی آنالیز نمونه های محیطی و تجهیز آن با دستگاه HPLC، TOC، GC، AA، گلاوباکس

تاسیس و تجهیز آزمایشگاه بهداشت حرفه ای با تجهیزات ذیل:

- ارت تستر
- آدیومتر
- صداسنج آنالیزوردار
- دستگاه سنجش تنش های حرارتی
- بارومتر
- پمپ نمونه برداری فردی با فلوی پایین
- گازمتر

- آنومترپره ای مدل LV110e فرانسه
- ایمپنجر ساده ML25
- ایمپنجر متخلخل ML25
- کیت کامل نمونه برداری فردی استاندارد
- دستگاه سنجش روشنایی مدل ec1
- کیت کامل صداسنج آنالیزدار مدل svan956
- دستگاه سنجش تشعشعات در طیف IR غیر یونیزان

- پمپ نمونه برداری محیطی مدل GS۲۰۰۰
- پمپ پیستونی مدل GV110S
- دماسنج کاتا CASELLA
- دماسنج تر چینی
- دماسنج خشک چینی
- اتاقک آنترپومتری
- اسپرومتر ایتایی Cosmed بدون پرینتر

- گراتیکول والتون بگت
- گراتیکول کالیبراسیون
- میکرومتر شینی
- نمونه بردار باکتریال سمپلر بیواستیج SKC-کاسد
- ایمپکتور
- اندازه گیری امواج الکتريکی سه محورہ TES-92
- اندازه گیری امواج الکتريکی سه محورہ TES-593

- WBGT متر ایرانی TIS10
- نمونه بردار SKC-PM2.5
- صداسنج ساده TES-52
- گوس متر سه محوره TES-1393
- ایمنجر ساده SKC
- ایمنجر متخلخل SKC
- دزیمتر ایکس و گاما فردی کره ای SmartRad

■ ارتعاش سنج دستگاہی VB-8203

■ بگ نمونه برداری ۱ لیتری تدلار SKC پلاستیکی

■ بگ نمونه برداری ۳ لیتری تدلار SKC پلاستیکی

■ بگ نمونه برداری ۵ لیتری تدلار SKC پلاستیکی

■ بگ نمونه برداری ۱ لیتری آلومینیومی SKC

■ بگ نمونه برداری ۳ لیتری آلومینیومی SKC

■ ترمورطوبت سنج TES-1361

■ ترمورطوبت سنج TES-1364

■ اکسیژن متر DO-5510

■ شیکر لوله چندکاره - فیشرآلمان

■ شیکر ارلن لوله چینی

■ نورسنج Hagner سوئد

- درخشندگی سنج TES-137
- پمپ آکاردیونی
- تاسیس و تجهیز آزمایشگاه بهداشت محیط با تجهیزات ذیل:
- دستگاه جارتست
- بن ماری معمولی و سرولوژی
- انکوباتور ساده و یخچال دار
- اتوکلاو
- آون

- کوره الکتریکی
- میکروسکوپ نوری
- ترازو دیجیتال با دقت های ۲،۳،۴ رقم اعشار
- PH متر رومیزی و پرتابل
- سانتریفیوژ
- هیتر مگنت
- کلونی کانتر

■ دیسکاتور

■ تاسیس و تجهیز آزمایشگاه تغذیه با تجهیزات ذیل:

■ رطوبت سنج غلات

■ ترازوی وزن سنجی

■ بوتیریمتر

■ هات پلیت

■ سانتریفیوژ

■ PH متر رومیزی

■ رفاکٹومتر

■ کالیپر

- مرمت و بازسازی فضای آزمایشگاه ها
- ارائه لیست تجهیزات مورد نیاز آزمایشگاه ها و خرید آنها
- ارائه لیست مواد مصرفی مورد نیاز آزمایشگاه ها و خرید آنها
- برگزاری دروس عملی آزمایشگاهی رشته های بهداشت محیط، بهداشت حرفه ای، علوم تغذیه
- برگزاری آزمایشگاه شیمی و میکروبیولوژی آب و فاضلاب دانشجویان کارآموزی
- انجام طرح های تحقیقاتی دانشجویان

- انجام طرح های تحقیقاتی اعضای هیات علمی دانشکده
- همکاری در خصوص برگزاری دروس عملی سایر دانشکده ها
- ارتباط مستمر با شرکت های طرف قرارداد جهت تجهیز آزمایشگاه
- جذب ۴ نفر کارشناس آزمایشگاه
- انجام طرح های تحقیقاتی مشترک با دانشکده های عمران و محیط زیست
- برنامه ریزی جهت تاسیس آزمایشگاه های بهداشت پرتوها و موادزائد جامد

■ ارائه لیست تجهیزات مورد نیاز آزمایشگاه های بهداشت پرتوها و موادزائد جامد
جهت خرید تجهیزات

■ نصب تجهیزات سرمایشی - گرمایشی جهت اتاق مسئول آزمایشگاه، آزمایشگاه آنالیز
دستگاهی، آزمایشگاه میکروبیولوژی، آزمایشگاه شیمی، آزمایشگاه ارزیابی وضع
تغذیه

■ افزودن فضای فیزیکی آزمایشگاه آلودگی هوا به مجموعه آزمایشگاه ها

■ برنامه ریزی برای ارتقای آزمایشگاه به مرکز تحقیقات محیط زیست و سلامت

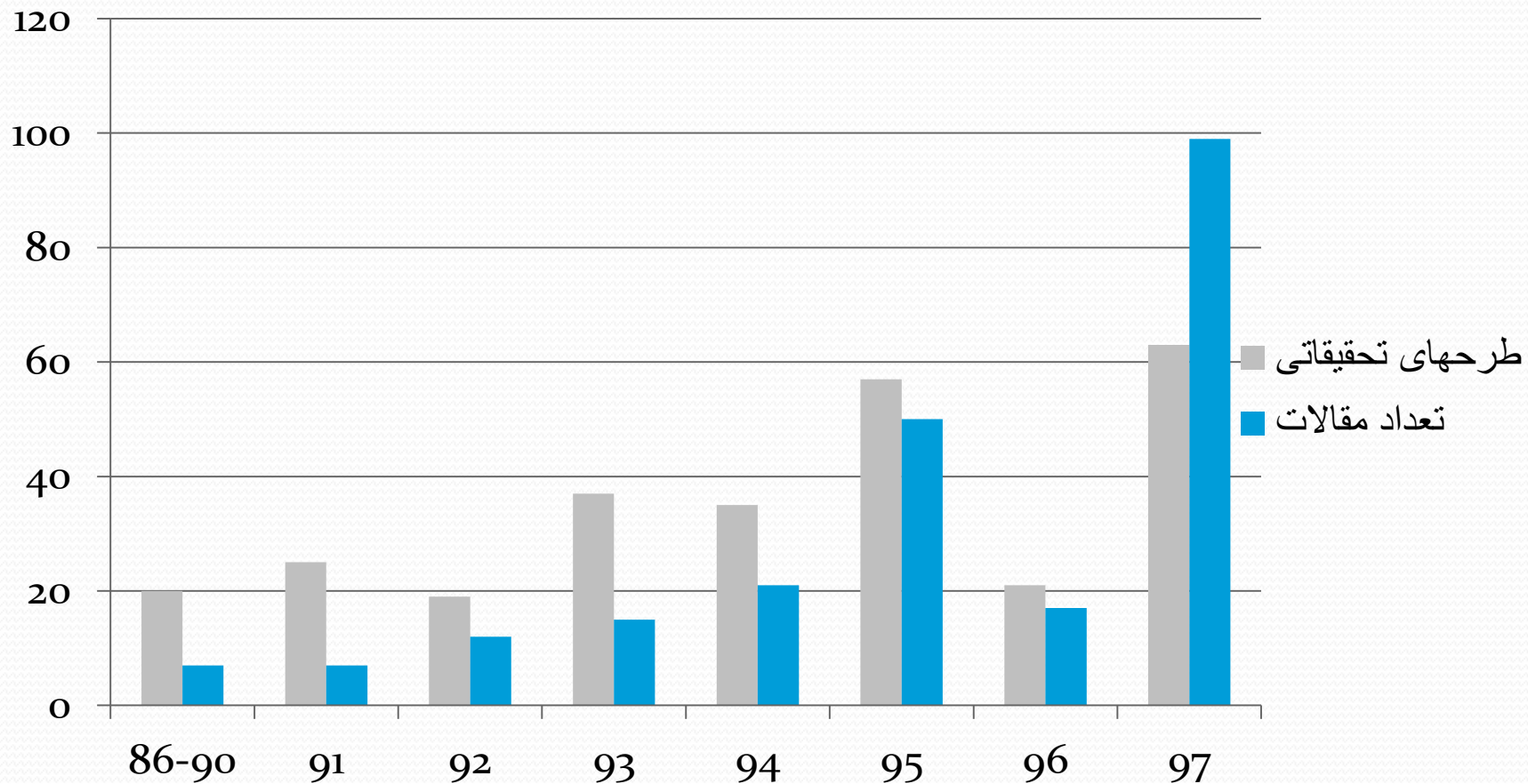
■ همکاری با اداره آب و فاضلاب جهت انجام برقراری آزمون های تخصصی

■ مشاوره و آموزش پرسنل شاغل در آزمایشگاه های آب و فاضلاب

پژوهش دانشکده

- گزارش عملکرد معاونت پژوهشی دانشکده بهداشت:
- برگزاری منظم شورای پژوهش دانشکده
- داوری به موقع و سریع طرحهای دانشجویی و اساتید
- ارسال طرحها به معاونت پژوهشی دانشگاه
- برگزاری کارگاههای آموزشی و پژوهشی ویژه اساتید
- برگزاری کارگاههای دانشجویی

تعداد مقالات و طرح‌های دانشکده



واحد انفورماتیک

: تجهیزات این بخش به شرح زیر میباشد

تعداد ۲۰ عدد کامپیوتر .

دو عدد دستگاه رک .

سیستم سرمایشی .

. روتر شبکه و

: خدمات این بخش به شرح زیر میباشد

برگزاری مرتب و منظم کلاس ها بصورت الکترونیکی .

مجهاز به دستگاه دیتا پروژکتور .

- دارای وبسایت مجزا برای ارائه خدمات زیر :
- . گزارش برنامه آموزشی دانشجویان سایت دانشکده
 - . ارائه جدیدترین خبرهای حوزه آموزشی و مرتبط با دانشکده
 - . فرم های ارتباط با مدیریت سایت بمنظور کیفیت بحث آموزشی
 - . ارائه تقویم آموزشی دانشگاه بمنظور ارائه خدمات الکترونیکی بهتر به دانشجویان
 - . تعامل سازنده با اساتید محترم به منظور افزایش خدمات الکترونیکی